

■リスク管理の体制

金融自由化の進展と多様化する組合員・利用者のニーズにお応えするため、JAの信用業務も事務量の増加とともに高度化・複雑化し、これに伴うリスクも増大しております。

当JAでは、これらの諸リスクを的確に把握し、常に適切な対応ができるよう、体制の整備に取り組んでおります。

また、昨今の国際情勢をふまえ、マネー・ローンダリングおよびテロ資金供与等の金融サービスの濫用防止対策（マネロン等対策）の重要性はこれまでになく高まっています。当JAではマネロン等対策を重要課題の1つとして位置付け、リスクに応じた対策を適切に講じています。

1. 信用リスク管理

信用リスクとは、信用供与先の財務状況の悪化等により、資産（オフ・バランスを含む）の価値が減少ないし消失し、金融機関が損失を被るリスクのことです。

当JAでは、「資産の健全性」を維持・強化するために、従来より審査機能と業務推進機能を職制により分離し、また、専任担当者の設置により厳正な審査のもと貸出利用者の信用力、事業計画、返済能力等に十分留意しつつ健全な貸出の実行に努めております。

また、新規延滞発生防止を含めた債権の管理・回収の指導機能を有する融資課による、債権の健全化に努めております。

なお、資産自己査定の結果、償却・引当が必要な場合は「資産の償却・引当基準」に沿い貸倒引当金等を計上し、資産および財務の健全化に努めています。

2. 市場リスク管理

市場リスクとは、金利、為替、株式等の様々な市場のリスクファクターの変動により、資産・負債（オフ・バランスを含む）の価値が変動し、損失を被るリスクや、資産・負債から生み出される収益が変動し損失を被るリスクのことで、主に金利リスク、価格変動リスクなどのことです。

当JAでは、金利リスク、価格変動リスクなどの市場性リスクを的確にコントロールし、財務の健全性維持と収益力強化とのバランスを重視した管理を行うためにALM委員会を設置し、経済・金融情勢の変化に伴い発生する市場リスクを極力回避し、安定的収益を確保するための運用方針を協議・決定しています。

また、毎週、金利設定会議を開催し、貯金（調達）、貸出金（運用）金利体系の適切な設定に努めております。

3. 流動性リスク管理

流動性リスクとは、財務内容の悪化等により必要な資金が確保できなくなり、資金繰りがつかなくなる場合や、資金の確保に通常よりも著しく高い金利での資金調達を余儀なくされることにより損失を被るリスク（資金繰りリスク）および市場の混乱等により市場において取引が出来ないことや、通常よりも著しく不利な価格での取引を余儀なくされることにより損失を被るリスク（市場流動性リスク）のことです。

当JAでは、運用・調達資金の満期管理を行うとともに、大口の資金流出情報を併せて資金繰りの適正化に努めています。また、法令に基づく基準よりも多めに用意するとともに、県信連、農林中金の系統三段階で連携をはかり、万全の態勢を整えております。

なお、市場流動性リスクについては、投資判断を行う上での重要な要素と位置づけ、商品ごとに異なる流動性（換金性）を把握したうえで、運用方針などの策定の際に検討を行っています。

4. オペレーショナル・リスク管理

オペレーショナル・リスクとは、業務の過程、役職員の活動もしくは、システムが不適切であること又は外生的な事象による損失を被るリスクのことです。

当JAでは、収益発生を意図し能動的な要因により発生する信用リスクや市場リスクおよび流動性リスク以外のリスクで、受動的に発生する事務、システム、法務などについて事務処理や業務運営の過程において、損失を被るリスクと定義し、管理しております。

事務リスク、システムリスクなどについて、事務手続を整備し、その有効性について自店検査を実施するとともに内部監査を受け、事故・事務ミスが発生した場合は速やかに状況を把握する体制を整備して、リスク発生後の対応および改善が迅速・正確に反映ができるよう努めています。

5. 金融ADR制度への対応

①苦情処理措置の内容

当JAでは、苦情処理措置として、業務運営体制・内部規則等を整備のうえ、その内容をホームページ・チラシ等で公表するとともに、一般社団法人JAバンク相談所やJA共済相談受付センターとも連携し、迅速かつ適切な対応に努め、相談・苦情等の解決をはかります。

当JAの相談・苦情等受付窓口は 管理部 総合リスク管理課
電話：0463-81-7712 受付時間：午前9時～午後5時（JAの休業日を除く）

②紛争解決措置の内容

当JAでは、紛争解決措置として、次の外部機関を利用しています。

<信用事業>

- ・神奈川県弁護士会紛争解決センター（電話：045-211-7716）

同センターでの和解あっせんを希望される場合は、①の窓口またはJAバンク相談所（一般社団法人JAバンク・JFマリンバンク相談所、電話：03-6837-1359）にお申し出ください。なお、同センターに直接お申し立ていただくことも可能です。

<共済事業>

- ・（一社）日本共済協会 共済相談所（電話：03-5368-5757 <https://www.jcia.or.jp/advisory/index.html>）
 - ・（一財）自賠責保険・共済紛争処理機構（<https://www.jibai-adr.or.jp/>）
 - ・（公財）日弁連交通事故相談センター（<https://n-tacc.or.jp/>）
 - ・（公財）交通事故紛争処理センター（<https://www.jcstad.or.jp/>）
 - ・日本弁護士連合会 弁護士費用保険ADR（<https://www.nichibenren.or.jp/activity/resolution/lac.html>）
- 上記機関のご利用を希望される場合は、JA共済相談受付センター（電話：0120-536-093）または各機関のホームページをご覧のうえお申し出ください。

6. 内部監査体制

当JAでは、被監査部門から独立した内部監査部門を設置し、経営全般にわたる管理および各部門の業務の遂行状況を、内部管理態勢の適切性と有効性の観点から検証・評価し、改善事項の指摘などを通じて業務運営の適正性の維持・改善に努めています。

内部監査は、JAの本所・支所（店）等のすべての事業所・部門を対象とし、理事会承認を得た年度監査計画に基づき実施しています。監査結果は組合長に報告し、監事に提出するとともに、定期的に理事会に報告しております。

また、監査結果については被監査部署に通知のうえ改善への取り組みを求めるとともに、その改善取り組み状況をフォローアップしております。

■法令遵守の体制（コンプライアンス）

金融円滑化への取り組み

当JAは、農業者の協同組織金融機関として、「健全な事業を営む農業者をはじめとする地域のお客さまに対して必要な資金を円滑に供給していくこと」を、「当JAの最も重要な役割のひとつ」として位置づけ、当JAの担う公共性と社会的責任を強く認識し、その適切な業務の遂行に向け、金融円滑化にかかる基本方針等を定め、お客さまの理解と信頼が得られるよう努めています。

法令遵守（コンプライアンス）

JAは組合員の社会的・経済的地位の向上と地域社会への貢献を目的とする協同組織であり、利潤を追求する株式会社等とはもともと目的を異にしています。

したがって、法令や法令に基づく各種ルール、さらには社会的な規範を遵守することは当然の責務であると考え、民主的運営を基本に社会的責任や使命に反する行為がないよう努めてまいりました。

このような責任や使命を着実に果たしていくためには、役職員一人ひとりが、高い倫理観のもと、常に誠実かつ公正な業務を遂行する、いわゆるコンプライアンス態勢の確立が不可欠であると考えます。

当JAは、コンプライアンスを経営の最重要課題の一つとしてとらえ、コンプライアンス体制を整備するとともに、「倫理憲章」や「役職員の行動規範」を定め、研修会や職場での勉強会の実施などを通じて、全役職員に対し法令遵守の理解と実践の徹底に努めています。

1. 当JAのコンプライアンス体制

(1) コンプライアンス委員会

代表理事組合長を委員長とするコンプライアンス委員会を設置し、コンプライアンス・プログラムの策定・進捗管理等コンプライアンス全般の検討を行うとともに、その内容について、理事会に付議・報告しております。

(2) コンプライアンス統括部署

コンプライアンスの統括部署を管理部総合リスク管理課とし、コンプライアンス・プログラムの実践、事故発生への対応・未然防止策の検討など、コンプライアンスに関する事項を一元的に管理・統括してまいります。

(3) コンプライアンス・オフィサー

コンプライアンス・オフィサーを管理部長とし、コンプライアンスを念頭においた業務執行とその遵守状況をチェックし、統括管理してまいります。

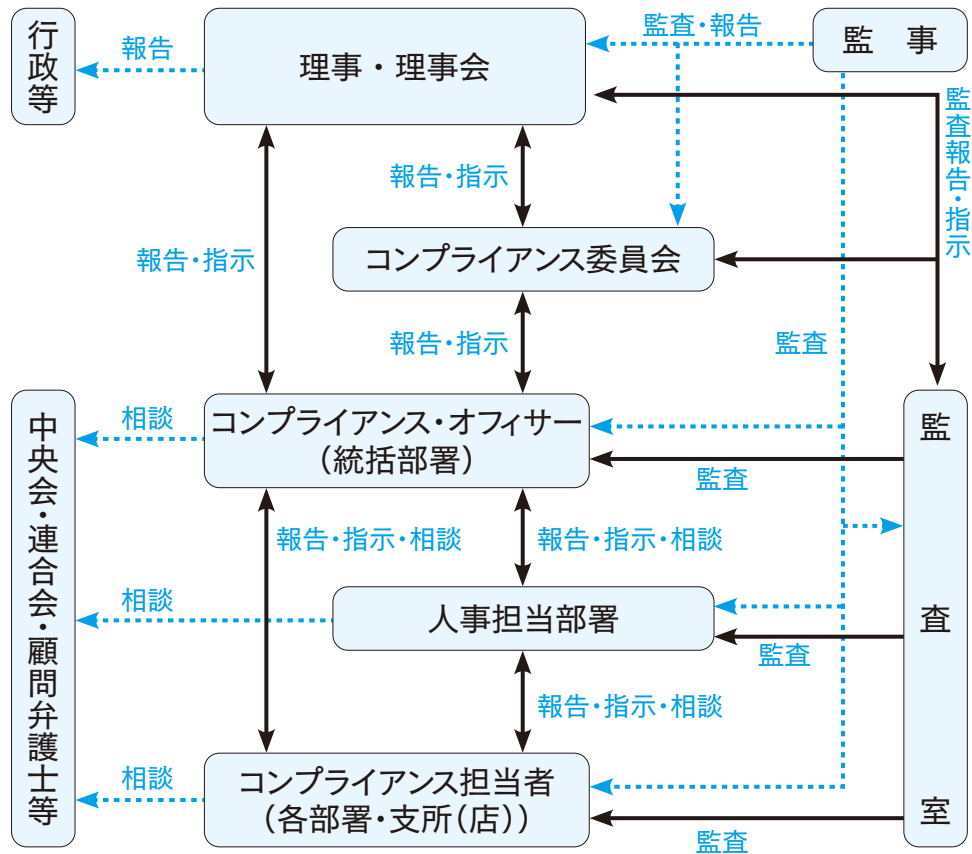
(4) コンプライアンス担当者

コンプライアンス担当者を各部署および各支所（店）に配置し、日常業務における法令等遵守状況のチェック、コンプライアンスに関する職員からの相談等の対応などを通じ、第一線においてコンプライアンスの徹底をはかってまいります。

(5) 苦情等受付窓口

組合員等利用者の声を真摯に捉え、前向きに事業に反映するため、苦情・相談等の受付窓口を設置し、寄せられた苦情・相談等については、コンプライアンス委員会で協議のうえ、定期的に理事会に報告しております。

■コンプライアンス体制図



自己資本の状況

◇自己資本の充実度に関する評価方法の概要

当JAは、「自己資本比率算出要領」を制定し、適正なプロセスにより自己資本比率を正確に算出し、当JAが抱える信用リスクやオペレーショナル・リスクの管理およびこれらのリスクに対応した十分な自己資本の維持をはかるとともに、財務基盤強化のため内部留保の積み増しにより自己資本の充実に努めています。

また、信用リスク、オペレーショナル・リスク、金利リスクなどの各種リスクを個別の方法で質的または量的に評価し、リスクを総体的に捉え、自己資本と比較・対照し、自己資本充実度を評価することにより、経営の健全性維持・強化をはかっております。

◇自己資本調達手段の概要

当JAでは、多様化するリスクに対応するとともに、組合員や利用者のニーズに応えるため、財務基盤の強化を経営の重要課題として取り組んでいます。当JAの自己資本は、下表のとおり、組合員の普通出資により調達しています。その結果、2024年（令和6年）2月末における自己資本比率は、15.04%となりました。

普通出資による資本調達額

項目	内容
発行主体	秦野市農業協同組合
資本調達手段の種類	普通出資
コア資本に係る基礎項目に算入した額	1,586百万円（前年度1,622百万円）