

■組合員数

(単位：人、法人・団体)

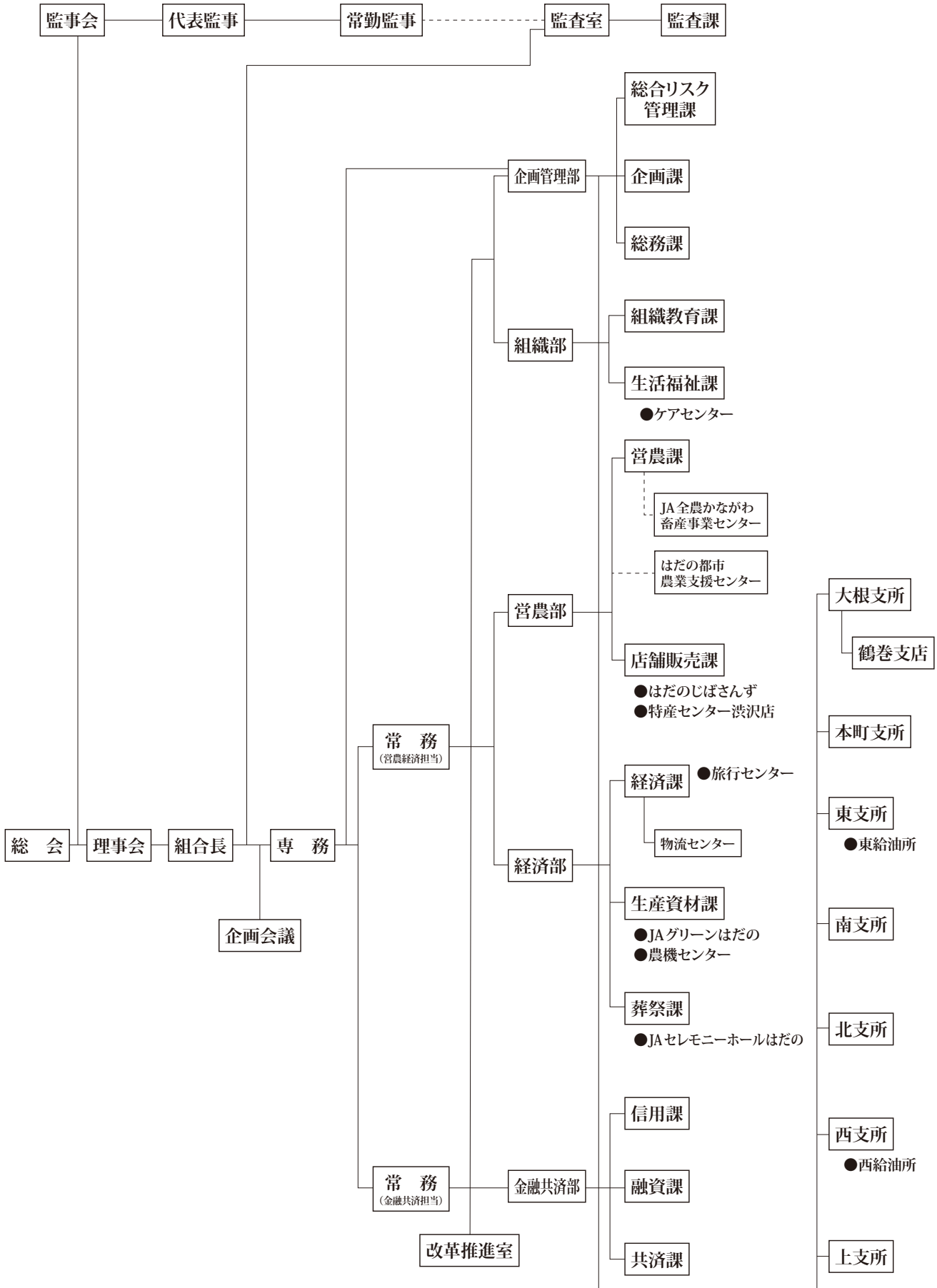
区 分		前年度末	本年度末	増 減	
正組合員	個人	2,908	2,828	△ 80	
	法 人	農事組合法人	2	1	△ 1
		その他の法人	8	8	—
准組合員	個人	11,577	11,635	58	
	農業協同組合	—	—	—	
	農事組合法人	—	—	—	
	その他の団体	16	18	2	
合 計		14,511	14,490	△ 21	

■役員構成

(2020年6月末現在)

役 職 名	氏 名	役 職 名	氏 名
代表理事組合長	山 口 政 雄	理 事	片 倉 照 雄
専 務 理 事	宮 永 均	〃	石 井 貞 員
常 務 理 事	村 上 浩 行	〃	和 田 稔
常 務 理 事	小 島 敏 雄	〃	諸 星 正 範
理 事	高 橋 照 雄	〃	宮 村 菊 江
〃	久 保 寺 孝 一	〃	小 泉 裕 子
〃	遠 藤 稔	〃	富 田 京 子
〃	田 中 和 幸	〃	大 澤 玲 子
〃	山 岸 勉	〃	北 村 順 子
〃	牧 嶋 繁 政	代 表 監 事	栗 原 孝 夫
〃	清 水 努	常 勤 監 事	伊 藤 洋 一
〃	川 口 準 一	監 事	尾 澤 誠 一
〃	石 田 和 廣	〃	伊 東 勝 司
〃	片 野 敏	員 外 監 事	山 口 和 利
〃	三 武 利 夫		

■ 機構図



JAはだの概要

■店舗一覧

2020年6月末現在

店舗名	住所	電話番号	ATM設置台数
本所	〒257-0015 秦野市平沢477	(0463)81-7711(代)	1
大根支所	〒257-0003 秦野市南矢名3-15-1	(0463)77-1660	1
鶴巻支店	〒257-0002 秦野市鶴巻南4-18-35	(0463)77-0840	1
本町支所	〒257-0035 秦野市本町1-9-3	(0463)81-0019	1
東支所	〒257-0023 秦野市寺山1-1	(0463)81-2549	1
南支所	〒257-0014 秦野市今泉564-7	(0463)81-0268	1
北支所	〒259-1302 秦野市菩提354-2	(0463)75-1629	1
西支所	〒259-1317 秦野市並木町1-33	(0463)88-0004	1
上支所	〒259-1332 秦野市菖蒲1393-1	(0463)88-0007	1

(注)店舗の営業時間は、午前8時30分～午後5時（ただし、金融・共済窓口業務は、午前9時～午後3時まで）

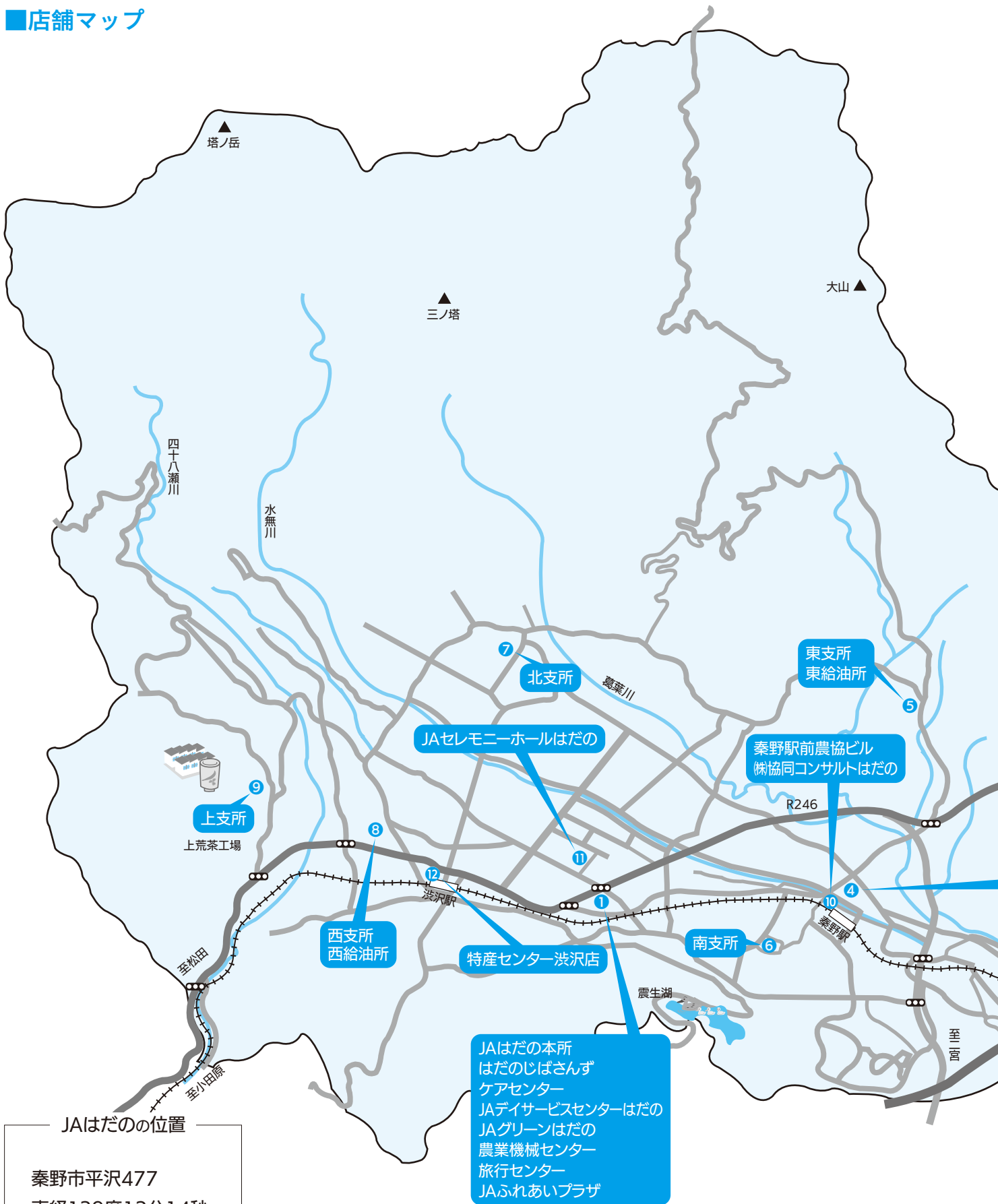
ATMは上記以外に秦野駅前農協ビルと特産センター渋沢店にそれぞれ1台設置

ATMの営業時間は、午前8時30分～午後9時（上支所平日午後5時まで、土・日・祝日休止）秦野駅前農協ビル・特産センター渋沢店
午前9時～午後9時

店舗名	所在地および電話番号	営業時間	休業日	
(株)協同コンサルトはだの	〒257-0051 秦野市今川町1-3 ☎(0463)81-2329	午前9時30分～午後6時	水曜日・祝日 12/27～1/5	貸家店舗の斡旋、土地の仲介、施設建設、資産運用・税務・法務等の相談
特産センター渋沢店	〒259-1315 秦野市柳町1-14-2 ☎(0463)87-8835	午前9時～午後8時 (12/31 午後4時30分)	1/1～1/3	新鮮・安心な地元農産物をはじめ食品の供給
東給油所	〒257-0023 秦野市寺山1-1 ☎(0463)84-7001	午前7時30分～午後8時 (12/31 午後6時)	1/1～1/3	ガソリン・灯油・軽油の供給
西給油所	〒259-1317 秦野市並木町1-33 ☎(0463)87-7261	午前7時30分～午後8時 (12/31 午後6時)	1/1～1/3	ガソリン・灯油・軽油の供給
はだのじばさんず	〒257-0015 秦野市平沢477 ☎(0463)81-7707	午前9時～午後6時 (12/31 午後3時)	7・8月を除く毎月 第2火曜日 1/1～1/3	新鮮・安心な地元農産物をはじめ食品の供給
JAグリーンはだの	〒257-0015 秦野市平沢477 ☎(0463)81-7719	午前7時30分～午後5時	12/31～1/3	園芸資材、農薬、肥料、生産資材等の供給
農業機械センター	〒257-0015 秦野市平沢477 ☎(0463)81-8394	午前8時30分～午後5時	12/31～1/3	農業機械の販売、修理等
旅行センター	〒257-0015 秦野市平沢477 ☎(0463)81-7710	午前8時30分～午後5時	土・日曜・祝日 12/31～1/3	旅行相談（国内および海外）、チケットの手配等
JAふれあいプラザ	〒257-0015 秦野市平沢477 ☎(0463)81-7710	午前8時30分～午後5時	12/31～1/3	パーティー、宴会、催物会場の貸出等
ケアセンター	〒257-0015 秦野市平沢435 ☎(0463)83-7210	午前8時30分～午後5時	土・日曜・祝日 12/31～1/3	介護相談、介護計画等の介護支援、介護訪問サービス
JAさわやか館	〒257-0035 秦野市本町1-9-15	午前8時30分～午後5時	土・日曜・祝日 12/31～1/3	高齢者の活動の場、各会議室の貸出等
JAセレモニーホールはだの	〒257-0015 秦野市平沢231-4 ☎(0463)83-2727	午前8時30分～午後5時 (24時間受付)	無休	施設葬儀、自宅葬儀、葬儀および法事・法要、仏具などの相談等
JAデイサービスセンターはだの	〒257-0015 秦野市平沢435 ☎(0463)85-5177	午前8時30分～午後5時	日曜日 12/30～1/3	JA 神奈川県厚生連運営による要介護者の受入施設

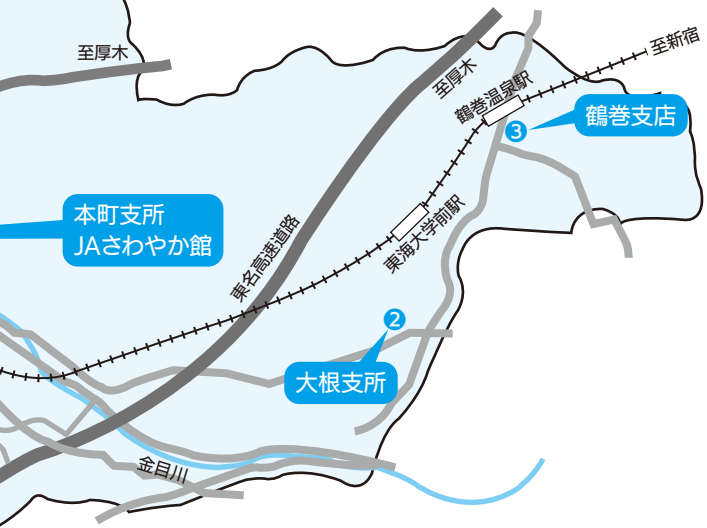
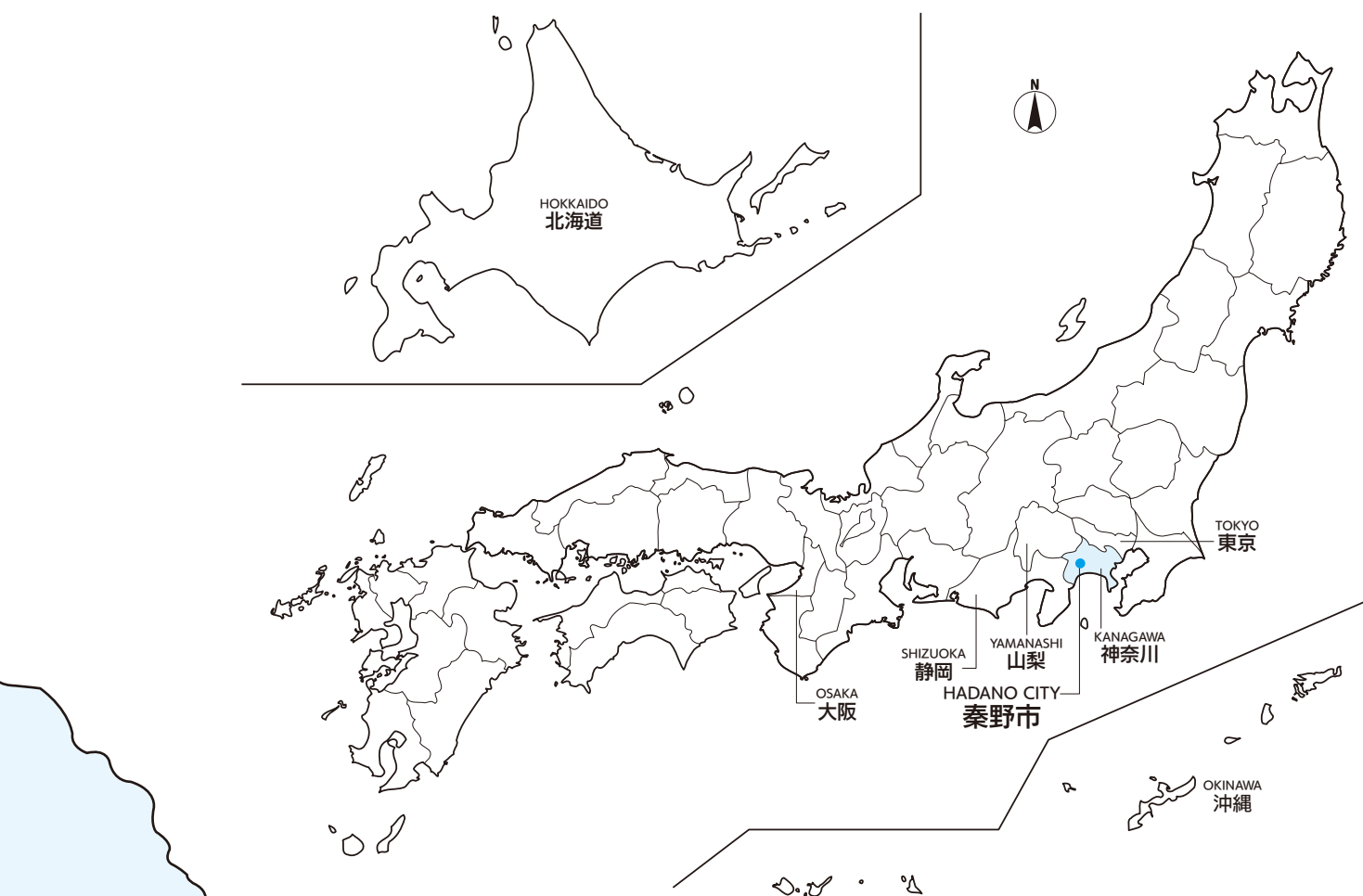
■店舗マップ

JAはだの概要



JAはだの位置

秦野市平沢477
 東経139度12分14秒
 北緯35度22分12秒
 標高145.26m



■特定信用事業代理業者に関する事項

(1) 特定信用代理業者の商号、名称又は氏名および主たる事務所の所在地

商号、名称、又は氏名	主たる事務所の所在地
神奈川県信用農業協同組合連合会	横浜市中区海岸通1-2-2

(2) 代理業を営む営業所又は事務所の所在地

特定信用事業代理業者名	営業所又は事務所名	営業所又は事務所の所在地
神奈川県信用農業協同組合連合会	横浜本所	横浜市中区海岸通1-2-2
	厚木本所 (JAバンク企画推進部)	厚木市泉町3-13

■沿革・あゆみ

1963年(昭和38年)	◇組合員2,560人で秦野市農協設立、「農協だより」第1号発行、プロパン業務を開始(8月)
1964年(昭和39年)	◇第1回通常総会を本町中体育館で開催(4月)、鶴巻支店開設、一日皆貯金日を初実施(12月)、各部会の組織化が進む。
1966年(昭和41年)	◇西秦野、上秦野農協と合併、組合員3,933人となり市内一農協となる。南支所事務所完成(3月)、自動車共済取扱開始(10月)、大根・上支所事務所完成(11月)
1967年(昭和42年)	◇法務相談開始(7月)
1968年(昭和43年)	◇組合員訪問日を初実施(8月26日)
1969年(昭和44年)	◇有線が市内一円の自動中継開始(4月)
1970年(昭和45年)	◇税務相談開始(2月)、大秦野駅前に特産コーナーを開設(10月)
1971年(昭和46年)	◇宅地建物取引業者免許取得(8月)
1972年(昭和47年)	◇菩提に荒茶工場が完成(5月)、平沢に本所新事務所完成(6月)
1973年(昭和48年)	◇創立10周年記念式典を挙行、農業まつりの基礎となる(10月)
1974年(昭和49年)	◇鶴巻支店新事務所完成(6月)、本町支所新事務所完成(7月) 共済事業で農林水産大臣賞、教育文化事業で家の光文化賞を受賞
1975年(昭和50年)	◇葬祭センター開設(5月)、北支所新事務所完成(10月)、「農協だより」が全国農協機関紙コンクールで最優秀賞獲得
1976年(昭和51年)	◇西支所新事務所完成(9月)
1977年(昭和52年)	◇電算機オンラインへ移行(11月)
1978年(昭和53年)	◇第1回婦人部大会開催(2月)
1979年(昭和54年)	◇南支所新事務所完成(7月)、農産物集出荷場が完成(10月)
1981年(昭和56年)	◇結婚相談所を開設(1月)、大根支所新事務所完成(8月)
1982年(昭和57年)	◇組合員教育特別積立金の積立開始(4月)、上支所新事務所完成(7月)
1983年(昭和58年)	◇組合員教育事業がスタート(6月)、農業機械センター完成(8月)

1984年（昭和59年）	◇協同活動顕彰基金発足（4月）、第1回健康大会開催（7月）
1985年（昭和60年）	◇たばこ部解散（3月）
1986年（昭和61年）	◇農業団地センター完成（4月）
1988年（昭和63年）	◇秦野駅前農協ビル竣工（5月）
1989年（平成元年）	◇株式会社協同コンサルトはだの設立（5月）、冷凍ゆで落花生加工施設竣工（8月）
1991年（平成3年）	◇西支所給油所完成（12月）
1992年（平成4年）	◇「JAはだの」に愛称変更（4月）
1993年（平成5年）	◇「JAはだの旅行センター」オープン（5月）
1996年（平成8年）	◇「特産センター渋沢店」オープン（3月）
1997年（平成9年）	◇「JAグリーンはだの」オープン（9月）
1998年（平成10年）	◇「JAセレモニーホールはだの」オープン（11月）
1999年（平成11年）	◇大韓民国知道農協と姉妹農協締結（5月）
2000年（平成12年）	◇「JAはだのケアセンター」オープン（4月）、東支所新事務所完成（10月）
2001年（平成13年）	◇東支所給油所・購買店舗オープン（3月）
2002年（平成14年）	◇ファーマーズマーケット「はだのじばさんず」オープン（11月）
2004年（平成16年）	◇「JAデイサービスセンターはだの」オープン（11月）
2005年（平成17年）	◇有線放送電話廃止（3月）、はだの都市農業支援センター開所（12月）
2006年（平成18年）	◇はだの市民農業塾開講（4月）
2007年（平成19年）	◇JAはだの女性部とJAはが野女性会が姉妹提携締結（10月）、はだのじばさんず来店者200万人達成（2月）
2008年（平成20年）	◇韓国農協中央会坡州市支部と友好提携（12月）、はだのじばさんずリニューアルオープン（1月）
2009年（平成21年）	◇はだのじばさんず来店者300万人達成（11月）
2010年（平成22年）	◇環境対策活動スタート（3月）
2011年（平成23年）	◇はだのじばさんず来店者400万人達成（8月）
2013年（平成25年）	◇はだのじばさんず来店者500万人達成（6月） ◇創立50周年記念式典を挙行（8月）
2014年（平成26年）	◇鶴巻支店新事務所完成（9月）
2015年（平成27年）	◇はだのじばさんず来店者600万人達成（4月）
2016年（平成28年）	◇JA東西しらかわ（福島県）およびJAにじ（福岡県）と「友好JA協定並びに災害時相互支援に関する協定」を締結（8月・9月）、はだのじばさんず来店者700万人達成（2月）
2018年（平成30年）	◇本町支所新事務所完成（5月）、特産センター秦野店・西直売センター閉店（9月）、はだのじばさんず来店者800万人達成（12月）
2019年（平成31年 ／令和元年）	◇パルシステム神奈川ゆめコープと地域振興・地域貢献に関する包括協定を締結（3月）
2020年（令和2年）	◇南支所・秦野駅前支店店舗統合（2月）