

## ■組合員数

(単位：人、法人・団体)

区 分		前年度末	本年度末	増 減	
正組合員	個人	2,980	2,908	△ 72	
	法 人	農事組合法人	2	2	－
		その他の法人	8	8	－
准組合員	個人	11,419	11,577	158	
	農業協同組合	－	－	－	
	農事組合法人	－	－	－	
	その他の団体	17	16	△ 1	
合 計		14,426	14,511	85	

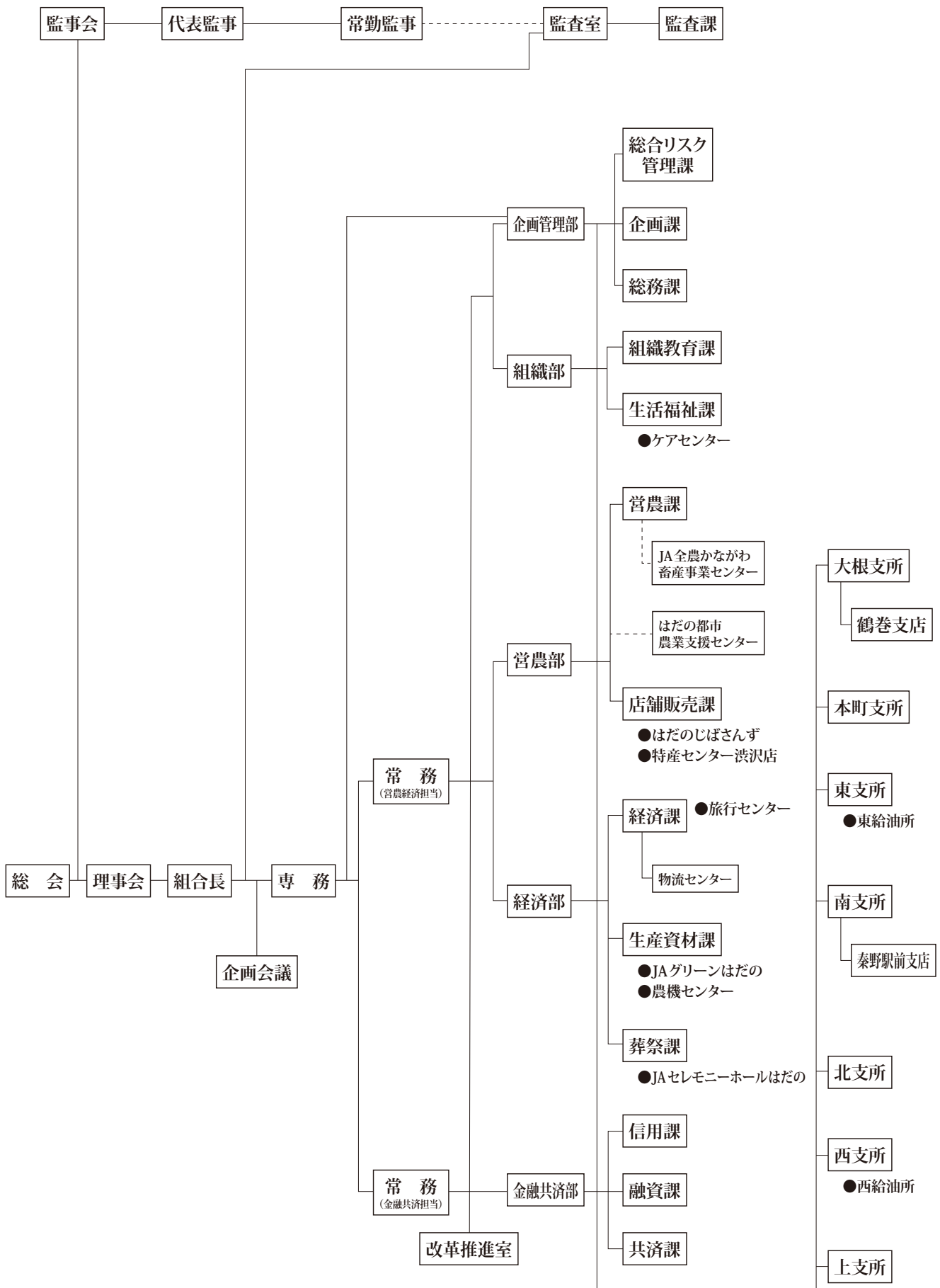
## ■役員構成

(2019年6月末現在)

役 職 名	氏 名
代表理事組合長	山 口 政 雄
専 務 理 事	宮 永 均
常 務 理 事	村 上 浩 行
常 務 理 事	小 島 敏 雄
理 事	高 橋 照 雄
〃	久 保 寺 孝 一
〃	遠 藤 稔
〃	田 中 和 幸
〃	矢 野 守 男
〃	山 岸 勉
〃	牧 嶋 繁 政
〃	清 水 努
〃	川 口 準 一
〃	石 田 和 廣
〃	片 野 敏

役 職 名	氏 名
理 事	三 武 利 夫
〃	片 倉 照 雄
〃	石 井 貞 員
〃	和 田 稔
〃	諸 星 正 範
〃	宮 村 菊 江
〃	小 泉 裕 子
〃	富 田 京 子
〃	大 澤 玲 子
〃	北 村 順 子
代 表 監 事	栗 原 孝 夫
常 勤 監 事	伊 藤 洋 一
監 事	尾 澤 誠 一
〃	伊 東 勝 司
員 外 監 事	山 口 和 利

■ 機構図



JAはだの概要

## ■店舗一覧

店舗名	住所	電話番号	ATM設置台数
本所	〒257-0015 秦野市平沢477	(0463)81-7711(代)	1
大根支所	〒257-0003 秦野市南矢名3-15-1	(0463)77-1660	1
鶴巻支店	〒257-0002 秦野市鶴巻南4-18-35	(0463)77-0840	1
本町支所	〒257-0035 秦野市本町1-9-3	(0463)81-0019	1
東支所	〒257-0023 秦野市寺山1-1	(0463)81-2549	1
南支所	〒257-0014 秦野市今泉564-7	(0463)81-0268	1
秦野駅前支店	〒257-0051 秦野市今川町1-3	(0463)81-3922	1
北支所	〒259-1302 秦野市菩提354-2	(0463)75-1629	1
西支所	〒259-1317 秦野市並木町1-33	(0463)88-0004	1
上支所	〒259-1332 秦野市菖蒲1393-1	(0463)88-0007	1

(注)店舗の営業時間は、午前8時30分～午後5時（ただし、金融・共済窓口業務は、午前9時～午後3時まで）

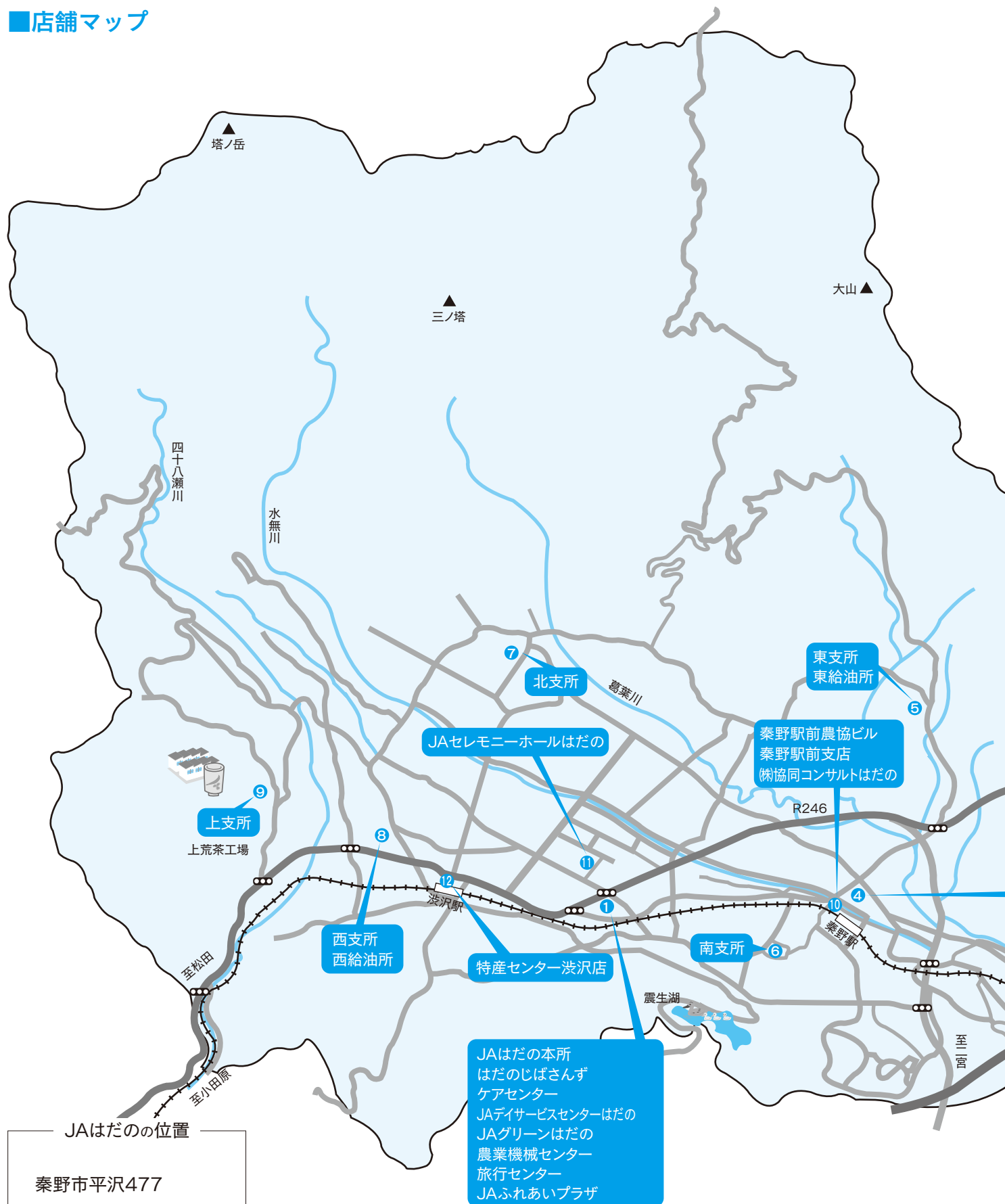
ATMは上記以外に特産センター渋沢店に1台設置

ATMの営業時間は、午前8時30分～午後9時（上支所平日午後5時まで、土・日・祝日休止）特産センター渋沢店午前9時～午後9時

店舗名	所在地および電話番号	営業時間	休業日	
(株)協同コンサルトはだの	〒257-0051 秦野市今川町1-3 ☎(0463)81-2329	午前9時30分～午後6時	12/27～1/5 水曜日	貸家店舗の斡旋、土地の仲介、施設建設、資産運用・税務・法務等の相談
特産センター渋沢店	〒259-1315 秦野市柳町1-14-2 ☎(0463)87-8835	午前9時～午後8時 (12/31 午後4時30分)	1/1～1/3	新鮮・安心な地元農産物をはじめ食品の供給
東給油所	〒257-0023 秦野市寺山1-1 ☎(0463)84-7001	午前7時30分～午後8時 (12/31 午後6時)	1/1～1/3	ガソリン・灯油・軽油の供給
西給油所	〒259-1317 秦野市並木町1-33 ☎(0463)87-7261	午前7時30分～午後8時 (12/31 午後6時)	1/1～1/3	ガソリン・灯油・軽油の供給
はだのじばさんず	〒257-0015 秦野市平沢477 ☎(0463)81-7707	午前9時～午後6時 (12/31 午後3時)	7・8月を除く 毎月第2火曜日 1/1～1/3	新鮮・安心な地元農産物をはじめ食品の供給
JAグリーンはだの	〒257-0015 秦野市平沢477 ☎(0463)81-7719	午前7時30分～午後5時	12/31～1/3	園芸資材、農薬、肥料、生産資材等の供給
農業機械センター	〒257-0015 秦野市平沢477 ☎(0463)81-8394	午前8時30分～午後5時	12/31～1/3	農業機械の販売、修理等
旅行センター	〒257-0015 秦野市平沢477 ☎(0463)81-7710	午前8時30分～午後5時	12/31～1/3 土・日・祝日	旅行相談（国内および海外）、チケットの手配等
JAふれあいプラザ	〒257-0015 秦野市平沢477 ☎(0463)81-7710	午前8時30分～午後5時	12/31～1/3	パーティー、宴会、催物会場の貸出等
ケアセンター	〒257-0015 秦野市平沢435 ☎(0463)83-7210	午前8時30分～午後5時	12/31～1/3 土・日・祝日	介護相談、介護計画等の介護支援、介護訪問サービス
JAさわやか館	〒257-0035 秦野市本町1-9-15	午前8時30分～午後5時	12/31～1/3 土・日・祝日	高齢者の活動の場、各会議室の貸出等
JAセレモニーホールはだの	〒257-0015 秦野市平沢231-4 ☎(0463)83-2727	午前8時30分～午後5時 (24時間受付)	無休	施設葬儀、自宅葬儀、葬儀・相続の手続等
JAデイサービスセンターはだの	〒257-0015 秦野市平沢435 ☎(0463)85-5177	午前8時30分～午後5時	12/30～1/3 日曜日	県厚生連運営による要介護者の受入施設

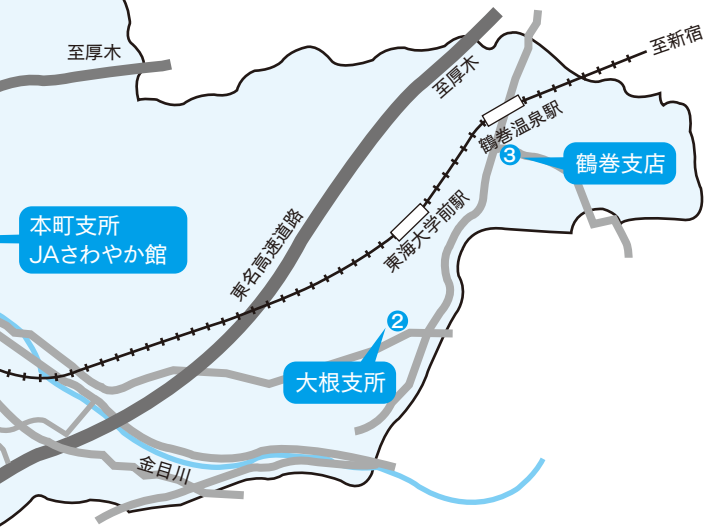
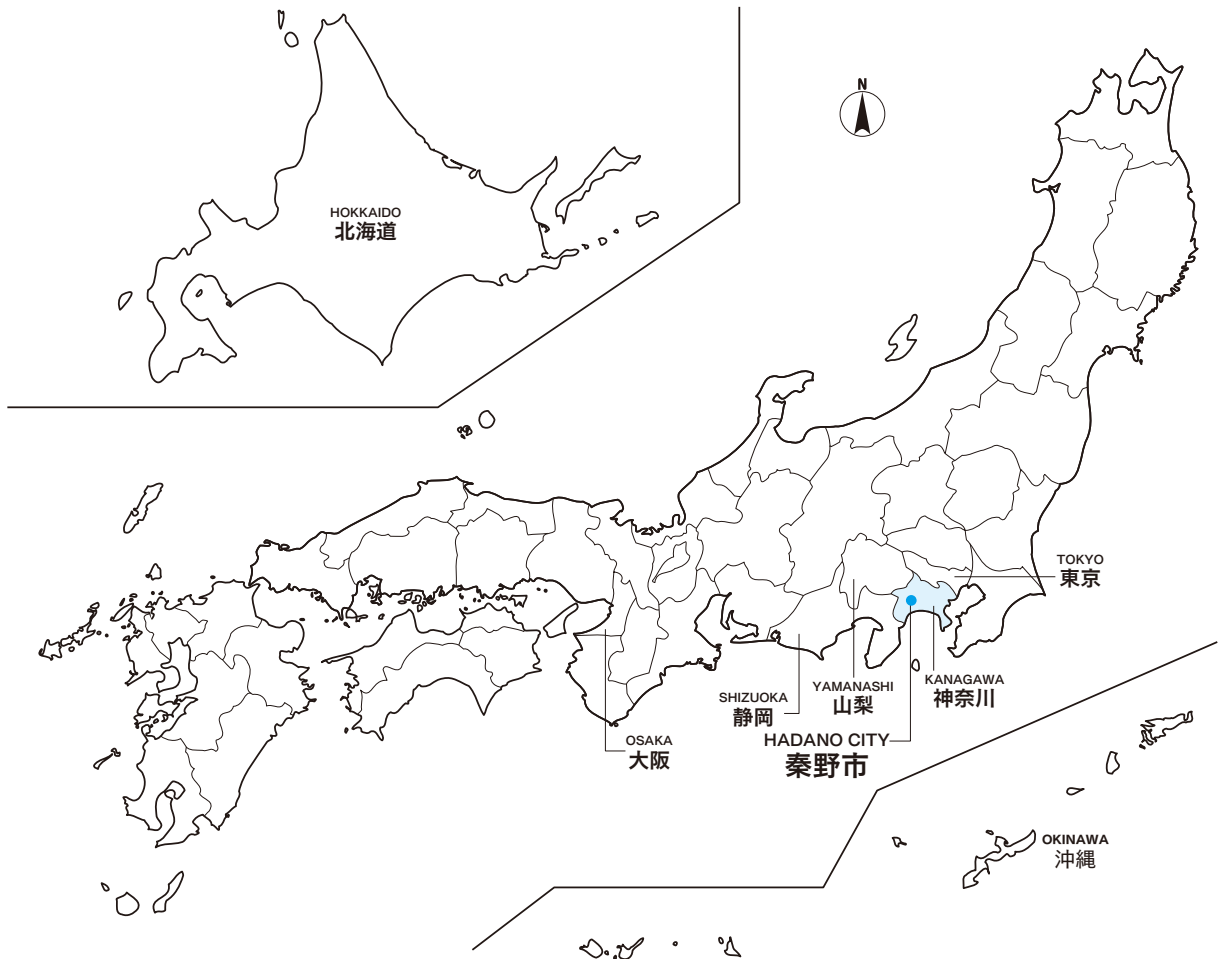
## ■店舗マップ

JAはだの概要



JAはだの位置

秦野市平沢477  
東経139度12分14秒  
北緯35度22分12秒  
標高145.26m



JAはだの概要



## ■特定信用事業代理業者に関する事項

### (1) 特定信用代理業者の商号、名称又は氏名および主たる事務所の所在地

商号、名称、又は氏名	主たる事務所の所在地
神奈川県信用農業協同組合連合会	横浜市中区海岸通1-2-2

### (2) 代理業を営む営業所又は事務所の所在地

特定信用事業代理業者名	営業所又は事務所名	営業所又は事務所の所在地
神奈川県信用農業協同組合連合会	横浜本所	横浜市中区海岸通1-2-2
	厚木本所 (JAバンク企画推進部)	厚木市泉町3-13

## ■沿革・あゆみ

1963年(昭和38年)	◇組合員2,560人で秦野市農協設立、「農協だより」第1号発行、プロパン業務を開始(8月)
1964年(昭和39年)	◇第1回通常総会を本町中体育館で開催(4月)、鶴巻支店開設、一日皆貯金日を初実施(12月)、各部会の組織化が進む。
1966年(昭和41年)	◇西秦野、上秦野農協と合併、組合員3,933人となり市内一農協となる。南支所事務所完成(3月)、自動車共済取扱開始(10月)、大根・上支所事務所完成(11月)
1967年(昭和42年)	◇法務相談開始(7月)
1968年(昭和43年)	◇組合員訪問日を初実施(8月26日)
1969年(昭和44年)	◇有線が市内一円の自動中継開始(4月)
1970年(昭和45年)	◇税務相談開始(2月)、大秦野駅前に特産コーナーを開設(10月)
1971年(昭和46年)	◇宅地建物取引業者免許取得(8月)
1972年(昭和47年)	◇菩提に荒茶工場が完成(5月)、平沢に本所新事務所完成(6月)
1973年(昭和48年)	◇創立10周年記念式典を挙行、農業まつりの基礎となる(10月)
1974年(昭和49年)	◇鶴巻支店新事務所完成(6月)、本町支所新事務所完成(7月) 共済事業で農林水産大臣賞、教育文化事業で家の光文化賞を受賞
1975年(昭和50年)	◇葬祭センター開設(5月)、北支所新事務所完成(10月)、「農協だより」が全国農協機関紙コンクールで最優秀賞獲得
1976年(昭和51年)	◇西支所新事務所完成(9月)
1977年(昭和52年)	◇電算機オンラインへ移行(11月)
1978年(昭和53年)	◇第1回婦人部大会開催(2月)
1979年(昭和54年)	◇南支所新事務所完成(7月)、農産物集出荷場が完成(10月)
1981年(昭和56年)	◇結婚相談所を開設(1月)、大根支所新事務所完成(8月)
1982年(昭和57年)	◇組合員教育特別積立金の積立開始(4月)、上支所新事務所完成(7月)
1983年(昭和58年)	◇組合員教育事業がスタート(6月)、農業機械センター完成(8月)



1984年 (昭和59年)	◇協同活動顕彰基金発足 (4月)、第1回健康大会開催 (7月)
1985年 (昭和60年)	◇たばこ部解散 (3月)
1986年 (昭和61年)	◇農業団地センター完成 (4月)
1988年 (昭和63年)	◇秦野駅前農協ビル竣工 (5月)
1989年 (平成元年)	◇株式会社協同コンサルトはだの設立 (5月)、冷凍ゆで落花生加工施設竣工 (8月)
1991年 (平成3年)	◇西支所給油所完成 (12月)
1992年 (平成4年)	◇「JAはだの」に愛称変更 (4月)
1993年 (平成5年)	◇「JAはだの旅行センター」オープン (5月)
1996年 (平成8年)	◇「特産センター渋沢店」オープン (3月)
1997年 (平成9年)	◇「JAグリーンはだの」オープン (9月)
1998年 (平成10年)	◇「JAセレモニーホールはだの」オープン (11月)
1999年 (平成11年)	◇大韓民国知道農協と姉妹農協締結 (5月)
2000年 (平成12年)	◇「JAはだのケアセンター」オープン (4月)、東支所新事務所完成 (10月)
2001年 (平成13年)	◇東支所給油所・購買店舗オープン (3月)
2002年 (平成14年)	◇ファーマーズマーケット「はだのじばさんず」オープン (11月)
2004年 (平成16年)	◇「JAデイサービスセンターはだの」オープン (11月)
2005年 (平成17年)	◇有線放送電話廃止 (3月)、はだの都市農業支援センター開所 (12月)
2006年 (平成18年)	◇はだの市民農業塾開講 (4月)
2007年 (平成19年)	◇JAはだの女性部とJAはが野女性会が姉妹提携締結 (10月)、はだのじばさんず来店者200万人達成 (2月)
2008年 (平成20年)	◇韓国農協中央会坡州市支部と友好提携 (12月)、はだのじばさんずリニューアルオープン (1月)
2009年 (平成21年)	◇はだのじばさんず来店者300万人達成 (11月)
2010年 (平成22年)	◇環境対策活動スタート (3月)
2011年 (平成23年)	◇はだのじばさんず来店者400万人達成 (8月)
2013年 (平成25年)	◇はだのじばさんず来店者500万人達成 (6月) ◇創立50周年記念式典を挙行 (8月)
2014年 (平成26年)	◇鶴巻支店新事務所完成 (9月)
2015年 (平成27年)	◇はだのじばさんず来店者600万人達成 (4月)
2016年 (平成28年)	◇JA東西しらかわ (福島県) およびJAにじ (福岡県) と「友好JA協定並びに災害時相互支援に関する協定」を締結 (8月・9月)、はだのじばさんず来店者700万人達成 (2月)
2018年 (平成30年)	◇本町支所新事務所完成 (5月)、特産センター秦野店・西直売センター閉店 (9月)、はだのじばさんず来店者800万人達成 (12月)