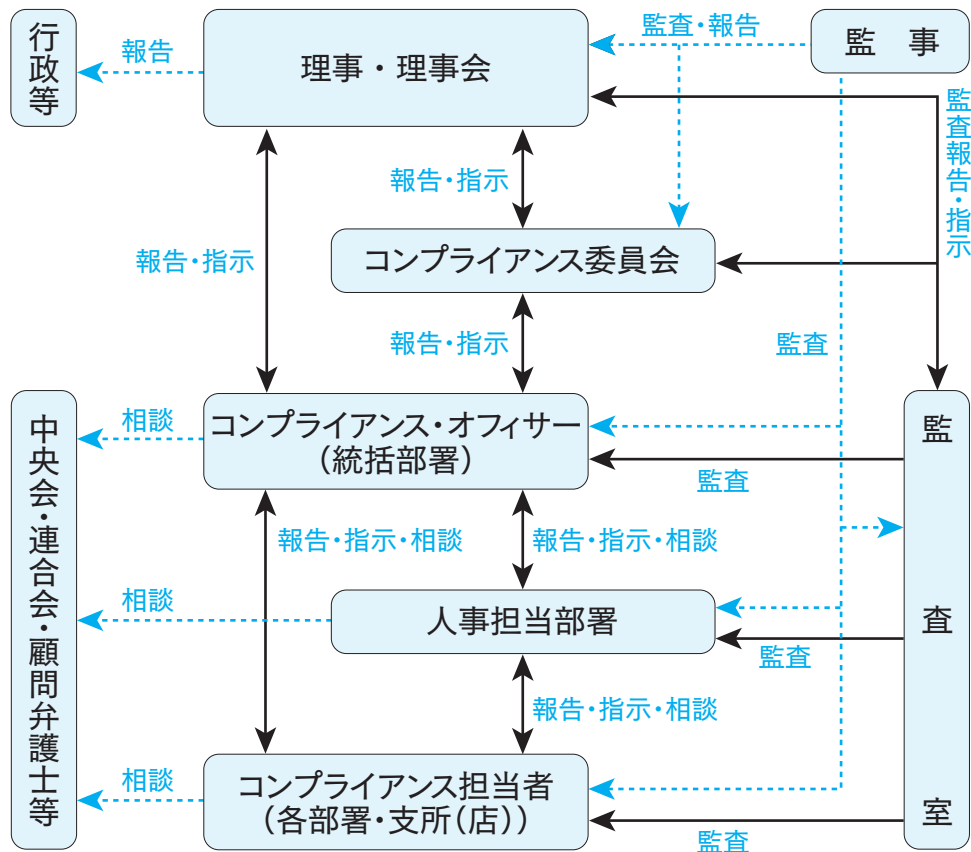


■コンプライアンス体制図



自己資本の状況

自己資本の充実度に関する評価方法の概要

当JAは、「自己資本比率算出要領」を制定し、適正なプロセスにより自己資本比率を正確に算出し、当JAが抱える信用リスクやオペレーショナル・リスクの管理及びこれらのリスクに対応した十分な自己資本の維持を図るとともに、財務基盤強化のため内部留保の積み増しにより自己資本の充実に努めています。

また、信用リスク、オペレーショナル・リスク、金利リスクなどの各種リスクを個別の方法で質的または量的に評価し、リスクを総体的に捉え、自己資本と比較・対照し、自己資本充実度を評価することにより、経営の健全性維持・強化を図っております。

自己資本調達手段の概要

当JAでは、多様化するリスクに対応するとともに、組合員や利用者のニーズに応えるため、財務基盤の強化を経営の重要課題として取り組んでいます。当JAの自己資本は、組合員からの出資による資本調達額（1,867百万円）、毎事業年度の剰余金からの内部留保等により調達しています。その結果、2011年（平成23年）2月末における自己資本比率は、20.37%となりました。

■組合員数

(単位：人、法人・団体)

区 分		前年度末	本年度末	増 減	
正組合員	個人	3,096	3,096	—	
	法 人	農事組合法人	2	2	—
		その他の法人	6	6	—
准組合員	個人	7,974	8,404	430	
	農業協同組合	—	—	—	
	農事組合法人	1	1	—	
	その他の団体	9	8	△1	
合 計		11,088	11,517	429	

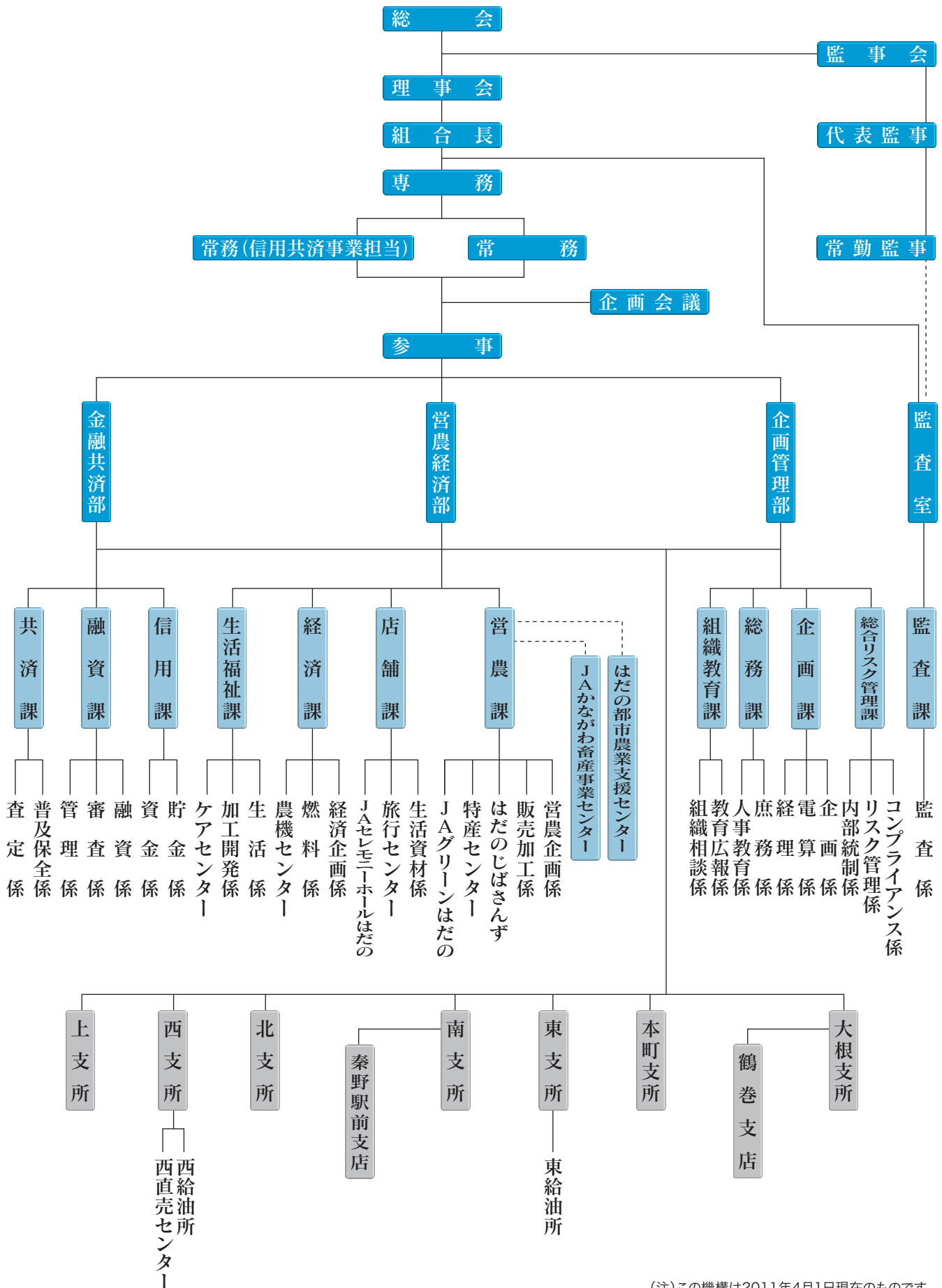
■役員構成

(2011年2月末現在)

役 職 名	氏 名
代表理事組合長	古 谷 茂 男
専 務 理 事	山 口 政 雄
常 務 理 事	川 上 和 明
理 事	今 井 忠 春
〃	宮 村 俊 男
〃	柳 川 弘 一
〃	門 倉 泰 親
〃	高 橋 則 雄
〃	鈴 野 實
〃	関 野 光 治
〃	湯 山 忠 夫
〃	大 津 通 信
〃	山 田 洋 子
〃	片 野 豊 次
〃	関 野 昌 一
〃	柳 川 賢 治
〃	栗 原 宣 和
〃	高 橋 光 久
〃	小 泉 武
〃	伊 澤 芳 博
〃	久保寺 富 男
〃	北 村 彰

役 職 名	氏 名
理 事	山 口 啓 三
〃	飯 塚 和 彦
〃	小 野 孝 允
〃	石 原 榮 一
〃	畑 勇
〃	諸 星 一 雄
〃	須 藤 洋 子
〃	守 屋 久 夫
〃	原 盛 益
〃	今 井 勲
〃	北 村 光 弘
〃	片 倉 照 男
〃	高 橋 徹 夫
〃	高 橋 照 江
代 表 監 事	磯 村 晃
常 勤 監 事	渋 谷 清
監 事	成 田 宏 和
〃	古 藤 登
〃	小 澤 明
〃	北 村 和 彦
〃	森 谷 茂 美

■ 機構図



(注)この機構は2011年4月1日現在のものです。

■店舗一覧

店舗名	住所	電話番号	ATM設置台数
本所	〒257-0015 秦野市平沢477	(0463)81-7711(代)	1
大根支所	〒257-0003 秦野市南矢名3-15-1	(0463)77-1660	1
鶴巻支店	〒257-0002 秦野市鶴巻南4-17-17	(0463)77-0840	1
本町支所	〒257-0035 秦野市本町1-9-3	(0463)81-0019	1
東支所	〒257-0023 秦野市寺山1-1	(0463)81-2549	1
南支所	〒257-0014 秦野市今泉564-7	(0463)81-0268	1
秦野駅前支店	〒257-0051 秦野市今川町1-3	(0463)81-3922	1
北支所	〒259-1302 秦野市菩提354-2	(0463)75-1629	1
西支所	〒259-1317 秦野市並木町1-33	(0463)88-0004	1
上支所	〒259-1332 秦野市菖蒲1393-1	(0463)88-0007	1

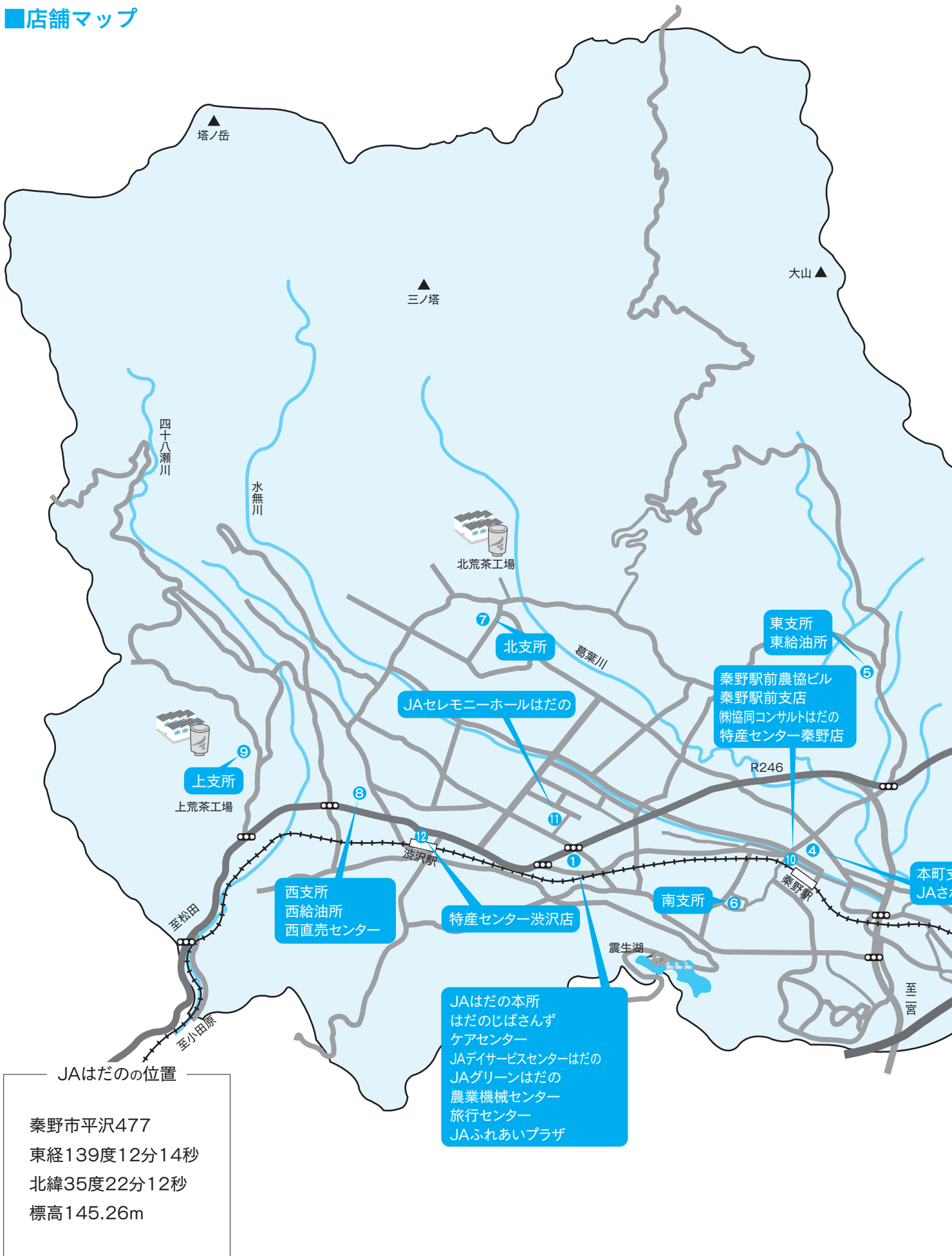
(注) A T Mは上記以外に特産センター渋沢店に1台設置しています。《店舗の営業時間は、午前8時30分～午後5時（秦野駅前支店は午後6時まで）土・日・祝日休業》
 A T Mの営業時間は、平日が午前8時30分～午後7時（上支所午後5時まで、秦野駅前支店・鶴巻支店午後9時まで）特産センター渋沢店午前9時～午後9時、土曜日、日曜日、祝日は午前9時～午後7時
 計画停電や電力不足への配慮として変更がある場合があります。

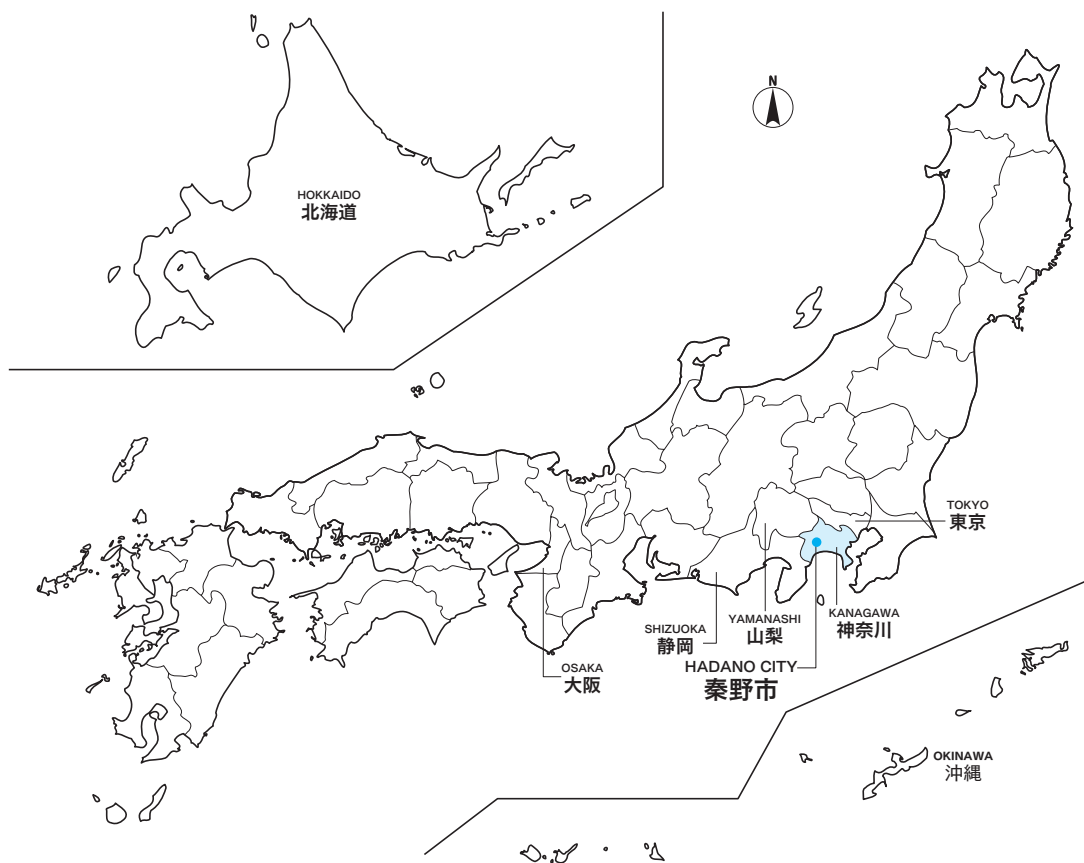
店舗名	所在地及び電話番号	営業時間	休業日	営業内容
(株)協同コンサルトはだの	〒257-0051 秦野市今川町1-3 ☎(0463)81-2329	午前9時30分～午後6時	年末年始	貸家店舗の斡旋、土地の仲介、利用相談、施設の建設相談
特産センター秦野店	〒257-0051 秦野市今川町1-3 ☎(0463)83-1093	午前10時～午後9時	1/1～1/2	新鮮・安心な地元農産物をはじめ食品の供給
特産センター渋沢店	〒259-1315 秦野市柳町1-14-2 ☎(0463)87-8835	午前10時～午後9時	1/1～1/2	新鮮・安心な地元農産物をはじめ食品の供給
東給油所	〒257-0023 秦野市寺山1-1 ☎(0463)84-7001	午前7時30分～午後8時 (日曜日・12/31・1/3午後6時)	1/1～1/2	ガソリン・灯油・軽油の供給
西給油所	〒259-1317 秦野市並木町1-33 ☎(0463)87-7261	午前7時30分～午後8時 (日曜日・12/31・1/3午後6時)	1/1～1/2	ガソリン・灯油・軽油の供給 (洗車、タイヤの空気入れ等)
西直売センター	〒259-1317 秦野市並木町1-33 ☎(0463)88-7333	午前8時30分～午後6時	1/1～1/3	新鮮・安心な地元農産物をはじめ食品の供給
はだのじばさんず	〒257-0015 秦野市平沢477 ☎(0463)81-7707	午前9時～午後6時	1/1～1/3	新鮮・安心な地元農産物をはじめ食品の供給
JAグリーンはだの	〒257-0015 秦野市平沢477 ☎(0463)81-7719	午前8時～午後5時30分	12/31～1/3	園芸資材、農薬、肥料、生産資材等の供給
農業機械センター	〒257-0015 秦野市平沢477 ☎(0463)81-8394	午前8時30分～午後5時	12/31～1/3	農業機械の販売、修理等
旅行センター	〒257-0015 秦野市平沢477 ☎(0463)81-7710	午前8時30分～午後5時	12/31～1/3 土・日・祝日	旅行相談(国内及び海外)、チケットの手配等
JAふれあいプラザ	〒257-0015 秦野市平沢477 ☎(0463)81-7710	午前8時30分～午後5時	12/31～1/3	パーティー、宴会、催物会場の貸出等
ケアセンター	〒257-0015 秦野市平沢435 ☎(0463)83-7210	午前8時30分～午後5時	12/31～1/3 土・日・祝日	介護相談、介護計画等の介護支援、介護訪問サービス
JAさわやか館	〒257-0035 秦野市本町1-9-15	午前8時30分～午後5時	12/31～1/3 土・日・祝日	高齢者の活動の場、各種会議の開催等
JAセレモニーホールはだの	〒257-0015 秦野市平沢231-4 ☎(0463)83-2727	午前8時30分～午後5時 (24時間受付)	無休	施設葬儀、自宅葬儀、葬儀・相続の手續等
JAデイサービスセンターはだの	〒257-0015 秦野市平沢435 ☎(0463)85-5177	午前8時30分～午後5時	12/30～1/3 日曜日	県厚生連運営による要介護者の受入施設

■特定信用事業代理業者に関する事項

該当する事項はありません。

■店舗マップ





■沿革・あゆみ

1963年（昭和38年）	◇組合員2,560人で秦野市農協設立、「農協だより」第1号発行、プロパン業務を開始（8月）
1964年（昭和39年）	◇第1回通常総会を本町中体育館で開催（4月）、鶴巻支店開設、一日皆貯金日を初実施（12月）、各部会の組織化が進む。
1966年（昭和41年）	◇西秦野、上秦野農協と合併、組合員3,933人となり市内一農協となる。南支所事務所完成（3月）、自動車共済取扱開始（10月）、大根・上支所事務所完成（11月）
1967年（昭和42年）	◇法務相談開始（7月）
1968年（昭和43年）	◇組合員訪問日を初実施（8月26日）
1969年（昭和44年）	◇有線が市内一円の自動中継開始（4月）
1970年（昭和45年）	◇税務相談開始（2月）、大秦野駅前に特産コーナーを開設（10月）
1971年（昭和46年）	◇宅地建物取引業者免許取得（8月）
1972年（昭和47年）	◇菩提に荒茶工場が完成（5月）、平沢に本所新事務所完成（6月）
1973年（昭和48年）	◇創立10周年記念式典を挙行、農業まつりの基礎となる（10月）
1974年（昭和49年）	◇鶴巻支店新事務所完成（6月）、本町支所新事務所完成（7月）共済事業で農林水産大臣賞、教育文化事業で家の光文化賞を受賞。
1975年（昭和50年）	◇葬祭センター開設（5月）、北支所新事務所完成（10月）、「農協だより」が全国農協機関紙コンクールで最優秀賞獲得。
1976年（昭和51年）	◇西支所新事務所完成（9月）
1977年（昭和52年）	◇電算機オンラインへ移行（11月）
1978年（昭和53年）	◇第1回婦人部大会開催（2月）
1979年（昭和54年）	◇南支所新事務所完成（7月）、農産物集出荷場が完成（10月）
1981年（昭和56年）	◇結婚相談所を開設（1月）、大根支所新事務所完成（8月）
1982年（昭和57年）	◇組合員教育特別積立金の積立開始（4月）、上支所新事務所完成（7月）
1983年（昭和58年）	◇組合員教育事業がスタート（6月）、農業機械センター完成（8月）
1984年（昭和59年）	◇協同活動顕彰基金発足（4月）、第1回健康大会開催（7月）
1985年（昭和60年）	◇たばこ部解散（3月）
1986年（昭和61年）	◇農業団地センター完成（4月）
1988年（昭和63年）	◇秦野駅前農協ビル竣工（5月）
1989年（平成元年）	◇株式会社協同コンサルトはだの設立（5月）、冷凍ゆで落花生加工施設竣工（8月）
1991年（平成3年）	◇西支所給油所完成（12月）
1992年（平成4年）	◇「JAはだの」に愛称変更（4月）
1993年（平成5年）	◇「JAはだの旅行センター」オープン（5月）
1996年（平成8年）	◇「特産センター渋沢店」オープン（3月）
1997年（平成9年）	◇「JAグリーンはだの」オープン（9月）
1998年（平成10年）	◇「JAセレモニーホールはだの」オープン（11月）
1999年（平成11年）	◇大韓民国知道農協と姉妹農協締結（5月）

2000年（平成12年）	◇「J Aはだのケアセンター」オープン（4月）、東支所新事務所完成（10月）
2001年（平成13年）	◇東支所給油所・購買店舗オープン（3月）
2002年（平成14年）	◇ファーマーズマーケット「はだのじばさんず」オープン（11月）
2004年（平成16年）	◇「J Aデイサービスセンターはだの」オープン（4月）
2005年（平成17年）	◇有線放送電話廃止（3月）、はだの都市農業支援センター開所（12月）
2006年（平成18年）	◇はだの市民農業塾開講（4月）
2007年（平成19年）	◇J Aはだの女性部とJ Aはが野女性会が姉妹提携締結（10月）、はだのじばさんず来店者200万人達成（2月）
2008年（平成20年）	◇韓国農協中央会坡州市支部と友好提携（12月）はだのじばさんずリニューアルオープン（1月）
2009年（平成21年）	◇はだのじばさんず来店者300万人達成（11月）
2010年（平成22年）	◇環境対策活動スタート（3月）